



Une **coopérative** qui **entrepr**end en harmonie avec la société

Rapport sur la durabilité Milcobel 2022

Une coopérative qui entreprend en harmonie avec la société

Rapport sur la durabilité Milcobel 2022





Sommaire

01

Intro 07

02

À propos de Milcobel, créer de la valeur
en intégrant la durabilité 11

03

Notre vision de la durabilité =
une coopérative qui entreprend
en harmonie avec la société 19

04

Un aperçu de nos réalisations en 2022 31

05

À propos de ce rapport 67

01

Intro

Intro

Chères lectrices, chers lecteurs,

2022 a été une année riche en événements dans le secteur laitier. En effet, les cotations des produits laitiers et les prix du lait ont atteint des sommets. Par ailleurs, le secteur a été confronté à des attentes et à des exigences de plus en plus élevées en matière de durabilité, ainsi qu'à de nombreuses questions soulevées par le dossier de l'azote en Flandre.

Face à cette réalité, Milcobel s'est concentrée sur la pérennisation de l'organisation de la coopérative. Nous nous efforçons de faire des choix durables au sein de notre propre organisation et de notre propre production. Nous encourageons également nos producteurs laitiers à passer à une production laitière plus durable au moyen notamment d'une prime de durabilité.

En tant que coopérative, nous réunissons la société, l'écologie et l'économie dans un équilibre qui assure un avenir durable à la production laitière. Dans le respect des personnes, des animaux et de l'environnement, nous produisons des produits laitiers nutritifs de grande qualité qui sont reconnus dans le monde entier.

Nous croyons en une approche pragmatique et réaliste de la durabilité

La durabilité n'est pas une fin en soi. Elle soutient notre activité. L'écologie, l'économie et la société doivent être en équilibre. L'une ne peut exister sans l'autre. Notre approche est avant tout pragmatique, réaliste et réalisable. Pas à pas, nous nous dirigerons toutes et tous vers une plus grande durabilité. Nous nous appuyons sur les efforts déjà consentis par nos producteurs laitiers et nos collaborateurs dans le passé. Vous trouverez plus d'informations à ce sujet dans le présent rapport sur la durabilité.

Pour rendre nos activités plus durables, nous avons formulé en 2021 dix thèmes pour lesquels des objectifs clairs ont été établis. À l'aide d'un plan d'action concret, nous les concrétisons au sein de notre entreprise et sur nos sites.

Notre aspiration (« Purpose ») nous donne une direction

Nous aspirons à une coopérative laitière qui fonctionne de manière durable et en harmonie avec la société. Qui est récompensée et appréciée à sa juste valeur. Tant au niveau local qu'international. Cette aspiration se reflète également dans notre vision de la durabilité. « Une entreprise qui entreprend en harmonie avec la société ».

Notre vision couvre l'ensemble de la chaîne de valeur, de la « vache au client », ce qui nous permet de maintenir des normes élevées en termes de qualité, de durabilité et de sécurité alimentaire. Milcobel s'engage pleinement dans le lien, le dialogue et la collaboration avec ses clients, ses producteurs laitiers, ses collaborateurs et les acteurs concernés. Le dialogue

y est le maître mot : nous sommes une coopérative source de liens où la participation des membres est précieuse. Entreprendre ensemble au niveau local constitue un point d'ancrage pour les générations actuelles et futures.

Ensemble, nous créons de la valeur pour les personnes et la société

Notre héritage et notre aspiration nous amènent à adopter un comportement bienveillant à l'égard des êtres, des animaux et de la nature. Car tout est lié : nos producteurs laitiers prennent soin des verts pâturages et du bien-être de leurs vaches. Plus la vache est en bonne santé, meilleur est le lait qu'elle donne que nous utilisons pour fabriquer de délicieux produits laitiers authentiques et de haute qualité, tels que nos fromages de consommation, la mozzarella, la crème, le beurre, la poudre, la crème glacée et le lactosérum. Et plus les consommateurs apprécient nos produits laitiers belges, plus nos producteurs laitiers y gagnent. Tout au long de notre chaîne de valeur, nous étudions les partenariats possibles qui nous permettront de mieux valoriser nos flux de lait et nous cherchons également des moyens de rendre notre production plus durable. Nous associons nos collaborateurs à cette vision en mettant en œuvre des processus d'amélioration continue qui émanent des équipes elles-mêmes. Nous renforçons notre culture de la sécurité et construisons une entreprise réactive en accordant une grande attention au bien-être de nos équipes.

En faisant ce que nous savons faire, nous contribuons à une société durable et nous veillons à ce que Milcobel et le secteur laitier local puissent prospérer, aujourd'hui et à l'avenir. Plus nous travaillons ensemble, plus nous sommes forts et plus nous avons d'impact. Avançons ensemble vers plus de durabilité !

Nils van Dam
CEO Milcobel

Betty Eeckhaut
Présidente Milcobel







**À propos
de Milcobel**

À propos de Milcobel

Créer de la valeur en intégrant la durabilité

Milcobel est une référence sur le marché international des produits laitiers. Nous sommes synonymes de qualité, de sécurité et d'orientation client. Sur nos sites de production en Belgique et en France, nous employons quelque 1900 personnes qui fabriquent avec passion et expertise des produits laitiers de qualité supérieure pour nos clients dans plus de 100 pays. Milcobel est synonyme de dialogue, de transparence, de fiabilité et de durabilité. Nous voulons impliquer tous les maillons de la chaîne, de la collecte du lait à la ferme à la commercialisation chez le client, en passant par la production. Nous croyons en des partenariats solides et en des relations durables avec nos clients.

Milcobel est une coopérative qui collecte, transforme et vend le lait d'environ 1700 exploitations laitières. Nous offrons à nos producteurs laitiers une garantie de collecte du lait. Chaque jour, ces derniers travaillent dur pour fournir un lait de haute qualité, que nos collaborateurs transforment en produits laitiers avec la meilleure valorisation possible. Nous nous efforçons ainsi d'obtenir un prix du lait équitable pour nos producteurs laitiers.

Ce prix équitable du lait est une question centrale pour la coopérative et, en 2022, Milcobel a réalisé un prix du lait supérieur à la moyenne pour les producteurs laitiers, combiné à des primes intéressantes pour la qualité, la quantité et la durabilité. Milcobel se concentre sur la poursuite des investissements visant à rendre la coopérative plus durable et à l'épreuve du temps. Pour ce faire, elle investit notamment dans une usine d'ultrafiltration sur le site de Langemark, dans le cadre de son partenariat avec Arla Foods Ingredients. Milcobel s'engage également à poursuivre les améliorations opérationnelles sur ses sites de production afin d'améliorer la sécurité de ses collaborateurs ainsi que la qualité et la durabilité de ses produits.

L'année 2022 a été marquée par de nombreux remous dans le secteur. En raison de divers mouvements sur le marché mondial, les cotations internationales des produits laitiers ont atteint des sommets inégalés, avant de retomber brutalement à partir du mois d'octobre. Ces fluctuations se sont répercutées sur le prix du lait. Dans le même temps, le débat sur l'azote suscite l'incertitude chez nos producteurs laitiers et collègues du secteur. Milcobel a appelé à travailler de manière constructive et en concertation avec le secteur en vue d'un accord réaliste et équitable sur l'azote.



1.700
Producteurs laitiers



1.898
Collaborateurs



1,4 milliard
de litres de
lait transformé



1,36 milliard € de
chiffre d'affaires



Nous fournissons des produits de qualité dans un secteur où les défis sont importants

Milcobel est actif dans l'industrie laitière tout au long de la chaîne. Nous transformons le lait de nos producteurs laitiers dans nos propres sites locaux de production selon des normes de qualité strictes. Sur nos sites en Belgique et en France, nous préparons du fromage, de la poudre, du beurre, de la crème, du lactosérum et de la crème glacée selon les dernières connaissances scientifiques et technologiques dans le domaine des propriétés nutritionnelles, sensorielles et fonctionnelles.



Les activités de production de Milcobel sont divisées en trois unités Business Units (unités opérationnelles) distinctes.

Milcobel Consumer Products

Consumer Products fabrique de délicieux fromages et de haute qualité pour le marché de la consommation, à la fois sous sa propre marque et sous marque de distributeur pour diverses chaînes de supermarchés. Notre portefeuille de clients va des grands détaillants en Belgique comme à l'étranger, à la fromagerie spécialisée au coin de la rue ou au marché. Notre marque de fabrique : une qualité et un goût d'exception. En 2021 et 2022, nous avons lancé notre assortiment Fromage Notre Terroir, composé de produits locaux disponibles sur les marchés internationaux. Avec Dupont Cheese et Camal, nous proposons également des fromages exclusifs et uniques du monde entier à nos clients professionnels.

Milcobel Premium Ingredients

Premium Ingredients est le partenaire de choix en matière d'ingrédients laitiers de qualité et fiables pour des clients dans plus de 100 pays. Nos spécialités sont les fromages d'ingrédients (mozzarella et cheddar), la poudre de lait, la crème, le beurre et le lactosérum. Grâce à une approche tournée vers le client, nous créons des applications personnalisées d'une qualité nutritionnelle, sensorielle et fonctionnelle optimale. 2022 est marquée par une belle expansion du marché asiatique de la mozzarella. Enfin, la filiale Kaasbrik permet de valoriser davantage nos flux, car nous pouvons désormais proposer aux consommateurs notre propre fromage râpé.

YSCO

YSCO est une filiale indépendante de Milcobel, qui produit une grande variété de glaces pour les marques de distributeur des plus grandes chaînes européennes de supermarchés. Dans ce domaine, nous sommes l'un des leaders du marché en Europe. La qualité et le service restent toujours les principaux moteurs de l'expérience client. En nous concentrant sur l'innovation, la durabilité et l'automatisation, nous nous assurons une position forte sur le marché européen de la crème glacée.



Milcobel Consumer Products



Milcobel Premium Ingredients



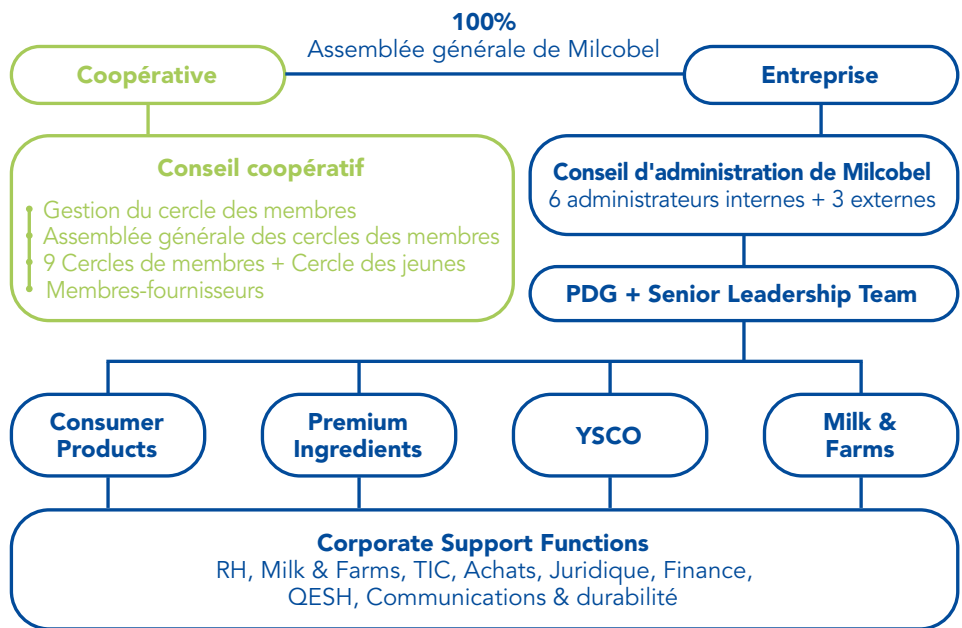
YSCO

Fiers de notre entreprise et de nos partenaires

En tant que coopérative, nous sommes une forme particulière d'entreprise qui n'est pas uniquement motivée par le profit. Nous voulons créer du lien entre les agriculteurs et avec la société. Nos producteurs laitiers sont réunis dans neuf cercles de membres, chaque cercle représentant une région géographique, et un cercle de jeunes qui réunit les jeunes agriculteurs. Ils disposent tous d'une délégation au sein du conseil de la coopérative, qui conseille le conseil d'administration, et de l'assemblée générale annuelle. Ainsi, chaque membre de Milcobel a voix au chapitre.

Notre CEO, Nils van Dam est chargé de la gestion quotidienne de l'entreprise : les trois Business Units, qui sont gérées individuellement par les directeurs généraux, ainsi que les fonctions de soutien auprès de ces dernières. Parmi ces fonctions de soutien, la division « Milk & Farms » est responsable de la collaboration continue avec les membres producteurs laitiers.

Notre structure



Une relation quadruple avec nos membres

Aspiration

Travailler ensemble pour un secteur laitier et une industrie laitière durables en Belgique

Governance

Basée sur un engagement fort, la participation et le dialogue avec nos agriculteurs

Actionnariat

La valeur ajoutée créée retourne vers les producteurs laitiers

Transaction

S'efforcer de commercialiser durablement le lait à un prix équitable et en toute transparence

Les producteurs laitiers qui choisissent Milcobel travaillent main dans la main. Du fait de notre vision de l'avenir, Milcobel offre aux producteurs laitiers des avantages considérables pour entreprendre dans le cadre d'un modèle coopératif. Nous récompensons la qualité et la durabilité et leur proposons un prix du lait solide et conforme au marché.

- Un prix du lait standard solide
- Un engagement en faveur de la qualité grâce à notre prime qualité
- Des efforts de durabilité qui portent leurs fruits grâce à la prime individuelle
- Le lait de pâturage comme élément clé de nos produits de consommation
- Une prime de volume essentielle pour soutenir la croissance



“Door onze boeren, voor onze boeren”





Notre vision de la durabilité

Notre vision de la durabilité

Une coopérative qui entreprend en harmonie avec la société

La durabilité est une histoire de chaîne. De la « vache au client », nous travaillons à un avenir durable pour la production et la transformation laitières locales.



Une coopérative qui entreprend en harmonie avec la société



Coopérative

Le modèle coopératif est le fondement de Milcobel. En outre, nous croyons en coopération constructive entre toutes les parties prenantes.



En harmonie

L'harmonie signifie avoir un œil sur l'ensemble de la chaîne, respecter les points de vue des différentes parties prenantes et s'efforcer d'atteindre des objectifs communs.



Entrepreneuriat

L'agriculteur est essentiellement un entrepreneur, qui attache de l'importance à l'initiative et à une bonne gestion d'entreprise. La compétitivité est également essentielle pour Milcobel. L'esprit d'entrepreneur est également une qualité essentielle de nos employés



La société

Non seulement l'environnement joue un rôle important, mais aussi les personnes et la société au sein de laquelle Milcobel opère. Notre vision attire l'attention sur les thèmes et les tendances les plus importants, répartis en plusieurs piliers.

En ce qui concerne la durabilité, 2022 a été une année d'accélération marquée par de nombreuses questions dans ce domaine et par un renforcement des exigences du marché, des clients et des politiques. En interne également, nous avons assisté à une accélération et à un approfondissement de la manière dont les questions de durabilité sont abordées. La durabilité s'impose de plus en plus dans nos décisions commerciales. En 2022, nous avons établi un cadre formel pour cette politique, confirmé les priorités et pris les premières mesures pour mettre en œuvre notre plan d'action.

C'est l'ensemble de la société dans laquelle Milcobel opère qui accorde une attention particulière aux gens et à l'environnement. Milcobel recherche cet équilibre dans son approche de la durabilité. L'un ne peut se faire au détriment de l'autre et les deux doivent pouvoir se déployer pleinement. C'est la raison pour laquelle Milcobel, en tant qu'entreprise, participe à des thèmes et des défis importants. Car Milcobel a toute sa place dans cette société et veut tirer parti de ses progrès.

Nous traduisons également notre vision dans la mise en place de politiques formelles. Nous avons commencé en 2020 par une analyse de matérialité. Nous avons ensuite établi une liste de thèmes et de défis pertinents en matière de durabilité, et, en collaboration avec le groupe de travail Durabilité, le conseil d'administration et la haute direction, nous avons évalué les sujets les plus pertinents pour Milcobel et ses partenaires, et ceux sur lesquels nous pouvons avoir le plus d'impact. Les opinions des parties prenantes externes ont également été prises en compte.

Par ailleurs, nous avons également examiné les risques associés à nos activités tout au long de la chaîne de valeur de Milcobel. Quels sont les principaux risques environnementaux que nous devons prendre en compte avec nos producteurs laitiers et sur nos sites ? Existe-t-il des risques sociaux liés aux matières premières que nous achetons à l'extérieur ? Quels sont les risques encourus par nos propres employés sur nos sites de production ? Faisons-nous le nécessaire pour assurer une bonne gouvernance ? Ce ne sont là que quelques exemples des thèmes évalués. Bien entendu, nous examinons également l'impact positif que nous pouvons avoir, le rôle que nous pouvons jouer en tant que coopérative et les possibilités qui peuvent en découler.

Cette analyse nous a permis d'obtenir une vue d'ensemble qui s'articule autour de trois piliers, dans lesquels nous plaçons les sujets les plus importants. Pour être orientés vers l'action, nous avons sélectionné 10 thèmes prioritaires sur lesquels nous nous concentrons pleinement. Les autres thèmes sont également abordés dans nos activités quotidiennes ou dans le cadre de processus réglementés. Nous suivons également l'évolution de la directive sur les rapports de durabilité des entreprises. Milcobel est consciente du principe de la double matérialité et prendra des mesures à l'avenir pour intégrer également la matérialité financière dans ses politiques.

Nos piliers

Pour Milcobel, une coopérative qui entreprend en harmonie avec la société repose sur **trois piliers** :

- **L'établissement d'une coopérative laitière durable** : la coopérative laitière du futur aura un impact climatique et environnemental le plus faible possible, résistera aux aléas climatiques et s'engagera dans la voie de l'innovation.
- **Le choix délibéré d'une gestion d'entreprise durable** : les processus de production efficaces et respectueux de l'environnement doivent être au cœur des sites de production de Milcobel, et la durabilité sera intégrée dans les processus de gestion tels que les achats. Nous voulons rendre notre gamme de produits durable étape par étape, de la qualité du produit à l'emballage intelligent.
- **Dans l'intérêt des individus et de la société** : nous voulons conclure des partenariats durables avec nos clients, nos collaborateurs et les acteurs de la chaîne.



**Une coopérative
laitière durable**



**Une entreprise aux
activités durables**



**Gens et
société**

Pour chaque pilier, nous avons formulé des thématiques assorties d'un certain nombre d'ambitions, ceci, en collaboration avec le groupe de travail Durabilité (avec la participation active de nos membres), avec l'équipe de direction et avec une représentation de nos employés. Dans les années à venir, nous traduirons également ces ambitions en objectifs, actions et indicateurs clés de performance concrets. Pour ce faire, nous procéderons par étapes, en définissant nos ambitions à court, moyen et long terme pour les trois piliers. Nous pensons qu'il est important d'entamer une telle démarche avec nos producteurs laitiers et nos gens équipes d'aboutir à une stratégie et à un plan d'action soutenus et approuvés par l'ensemble de la coopérative et de l'entreprise.



**Une coopérative
laitière durable**

L'agriculture comme
partie de la solution

Une coopérative à
l'épreuve du temps

Place à l'innovation
dans l'agriculture



**Une entreprise aux
activités durables**

Une production efficiente
en ligne de mire

Renforcer la
gouvernance

Rendre nos produits
plus durables



**Gens et
société**

Avec une attention
portée à nos
collaborateurs

Avec des relations
clients durables

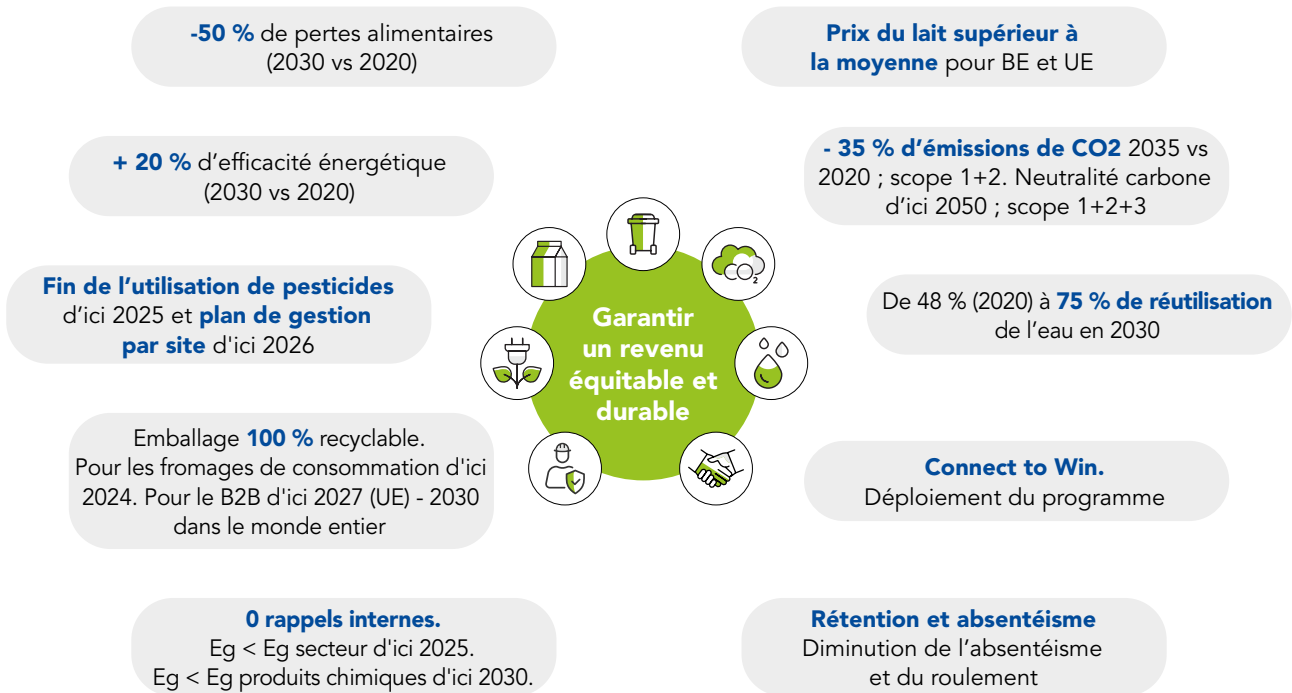
En coopération
avec la chaîne

Nos 10 thèmes prioritaires

Après avoir défini notre cadre politique et notre vision de la durabilité en 2021, nous avons travaillé en 2022 à la définition de nos priorités, à la mesure des progrès, à la définition des actions et des personnes qui les entreprennent. Des ambitions ont été fixées pour les dix premiers thèmes prioritaires et des travaux sont en cours pour les réaliser dans les années à venir :



Un objectif initial a été fixé pour chacun de ces thèmes en 2022, comme le montre le diagramme ci-dessous. Ces objectifs peuvent bien sûr être affinés à l'avenir en fonction de l'évolution des attentes des politiques, des clients, de l'entreprise et de la société.



Les objectifs de développement durable des Nations unies comme boussole

Les 17 objectifs de développement durable (ODD) des Nations Unies constituent également une boussole dans ce domaine pour Milcobel, car ils en couvrent tous les aspects. Les différentes Business Units de Milcobel ont déjà lancé de nombreuses actions ces dernières années dans le cadre de la « Voka Charter Duurzaam Ondernemen » (VCDO). Les différentes actions menées en 2022 ont contribué aux objectifs suivants : 1, 2, 4, 7, 8, 9, 10, 12, 13, 14, 16 et 17.

Nous établissons également un lien entre nos objectifs prioritaires et les ODD.

À partir d'une approche « outside-in » (extérieur-intérieur), Milcobel peut contribuer le plus aux ODD 2, 13, 6, 7, 9 et 12.



Notre entreprise aspire à créer une adhésion ...et obtenir ainsi des résultats à chaque échelon

Afin de poursuivre l'élaboration et la mise en œuvre de notre stratégie de durabilité, il est important de susciter l'adhésion tant parmi les membres de la coopérative que parmi notre personnel interne. Les producteurs laitiers intéressés peuvent rejoindre le groupe de travail Durabilité de la coopérative, qui se réunit régulièrement et discute des derniers sujets dans ce domaine.



Le groupe de travail Durabilité de la coopérative veille à impliquer ses membres

Tout au long de l'année 2022, Milcobel a organisé 3 sessions de travail sur site afin d'aborder les défis en matière de durabilité pour le secteur laitier et des politiques possibles. Nous avons activement engagé le dialogue avec ce groupe diversifié de producteurs laitiers sur une variété de sujets. Chaque session était accompagnée d'une visite dans un lieu inspirant, comme ILVO, Inagro et la ferme Hooibeek, où des experts ont expliqué des thèmes tels que les émissions de gaz à effet de serre et l'impact de l'azote, le bien-être animal, l'efficacité énergétique, la circularité, l'entretien des sols, l'eau, le prix équitable du lait, etc.

Ce groupe de travail transmet toujours ses conclusions ou positions au conseil d'administration. Pour les sites de production, le responsable de la durabilité, Ruben Puype, veille au développement et au suivi du plan dans ce domaine.

Les plans d'action pour chaque thème sont discutés avec la haute direction, les collègues et les groupes de travail concernés, et des responsables sont désignés pour mettre en œuvre les actions au sein de leur propre Business Unit ou service de soutien. L'équipe de direction discute tous les trimestres des questions d'investissement et des progrès réalisés sur les thèmes prioritaires.



Élaborer des politiques ensemble est une idée clé pour Milcobel

En mars et en décembre 2022, nous avons organisé des ateliers et des sessions d'information avec notre équipe de direction afin de poursuivre l'élaboration du plan d'action pour la durabilité et d'informer davantage les équipes. Dans le cadre des piliers et des priorités définis, les équipes ont discuté en groupes des actions et des objectifs possibles.

Nous adoptons une approche pragmatique en collaboration avec nos partenaires

La force de la coopérative est de penser à long terme, y compris en termes de durabilité. Les changements sociaux sont une réalité, nous devons y répondre avec pragmatisme et en tirer des opportunités. Outre nos parties prenantes internes, nos partenaires externes jouent également un rôle important à cet égard.

Clients : en concertation avec nos clients, nous voulons examiner comment nous pouvons soutenir leurs objectifs en matière de durabilité. Qu'il s'agisse d'emballages durables, d'éviter le gaspillage alimentaire ou de projets durables qui profitent à nos agriculteurs. La demande d'intensifier nos efforts dans ce domaine, tout au long de la chaîne de valeur, s'accroît. En 2022, nous avons élaboré un plan de politique climatique dans lequel nous expliquons nos politiques en la matière. Nous nous soumettons également à plusieurs audits et certifications afin que nos efforts soient contrôlés et évalués.

Instituts de recherche : Milcobel collabore avec ILVO, VLAIO et Flanders' Food, entre autres, pour stimuler la recherche sur l'élevage laitier durable et la mettre en pratique chez nos producteurs laitiers.

Fournisseurs : Milcobel vise à dépasser l'aspect purement transactionnel et à entamer un réel dialogue et un partenariat avec ses fournisseurs afin de réaliser ensemble les visions communes. Nous procédons à un examen approfondi des risques liés aux produits et évaluons nos fournisseurs.

Partenaires produits : Milcobel valorise les produits locaux savoureux et le lien entre les agriculteurs, les produits et les consommateurs. Nos partenariats avec les abbayes de Westmalle et d'Averbode ainsi que la collaboration avec Héritage 1466 (Herve) en sont quelques exemples. Nous avons également signé un nouveau partenariat avec Arla Foods Ingredients pour la valorisation du lactosérum.

Décideurs politiques : Milcobel s'entretient avec des décideurs politiques sur les perspectives d'avenir des (jeunes) agriculteurs. Aujourd'hui, l'agriculture est soumise à de fortes pressions et de plus en plus d'agriculteurs jettent l'éponge. Pourtant, il est essentiel, pour notre approvisionnement alimentaire, de maintenir l'attrait de ce métier chez les jeunes producteurs laitiers. Pas à pas, nous pouvons travailler ensemble, donner de l'oxygène aux agriculteurs et garantir une alimentation durable, saine et locale à l'avenir.

Fédérations sectorielles : Milcobel entretient un dialogue constructif avec les fédérations sectorielles telles que l'Union des agriculteurs et l'ABS (Syndicat général des agriculteurs). En outre, Milcobel est active au sein d'organisations importantes telles que la CBL (Confédération belge laitière), la Fevia (Fédération de l'industrie alimentaire belge) et le VLAM (Centre flamand pour le marketing de l'agriculture et de la pêche).



Communication transparente et importance des audits et des certificats

Nous voulons également mesurer et communiquer nos efforts de durabilité à nos différents partenaires. Outre la publication d'un rapport en cette matière, nous cherchons également à obtenir une validation externe par le biais d'audits et de certificats. Milcobel est membre de Sedex et du Pacte mondial des Nations Unies. À la demande de ses clients, Milcobel se soumet également à des audits tels que Ecovadis, SMETA (Sedex Members Ethical Trade Audit) et IFS (International Featured Standard) food. La filiale Ysco est également certifiée pour les produits biologiques, RSPO, RFA et commerce équitable.

Audits



Certificats



Milcobel est devenu SDG Champion en 2022

En tant qu'une des 28 entreprises belges, le groupe a reçu le certificat SDG Champion de l'UNITAR (l'institut des Nations Unies pour la formation et la recherche) par l'intermédiaire de CIFAL Flandres. Ce certificat reconnaît les efforts de durabilité des employés de Milcobel. Le certificat n'est décerné qu'aux entreprises qui ont mené à bien un dossier approuvé et mis en place des mesures pour chacun des 17 ODD. Pour plus d'informations, veuillez consulter le site <https://www.voka.be/vcdo>



« Nous faisons tous partie du même écosystème ...

... et nous avons donc tous la responsabilité d'en prendre soin. Nous sommes de plus en plus conscients de l'impact de nos choix. Il ne s'agit pas seulement de l'impact économique, mais aussi de l'impact social et environnemental..

Ruben Puype

Responsable durabilité de Milcobel

04



Un aperçu de nos réalisations en 2022

Nos réalisations

Notre objectif est de créer une coopérative laitière qui entreprend durablement et en harmonie avec la société. En tant qu'entreprise en pleine transition, nous avons déjà établi un certain nombre d'objectifs et nous nous réjouissons de toute une série de mesures entreprises en 2022. À court terme, nous visons à inclure davantage la durabilité dans la stratégie globale de l'entreprise et, à long terme, à intégrer pleinement la pensée durable dans l'ensemble de notre chaîne de valeur.

1 Coopérative laitière durable

1.1 L'agriculture comme partie de la solution

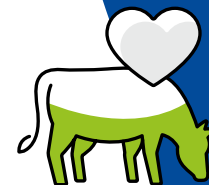
1.1.1 Ensemble, pas à pas

Les défis auxquels Milcobel et ses producteurs laitiers sont confrontés ne sont pas des moindres. Nous sommes convaincus que la production laitière fait partie de la solution. Nous voulons inspirer nos membres et rechercher ensemble des initiatives réalisables pour réduire notre impact climatique et environnemental. Nous souhaitons également construire une coopérative résistante aux aléas climatiques et poursuivre de manière proactive l'innovation dans l'agriculture. L'écologie et l'économie vont de pair. Nous déployons nos efforts dans ce sens malgré les temps incertains et un secteur agricole sous pression. C'est précisément dans ces moments charnières que nous pouvons faire la différence grâce à notre approche coopérative.

En tant que première coopérative laitière de Belgique, nous attachons une grande importance à la mesure et à la communication des efforts de durabilité des producteurs laitiers de Milcobel.

Milcobel encourage tous les producteurs laitiers à adopter des pratiques plus durables, chacun à son rythme et selon ses capacités. En 2014, un projet de durabilité a été lancé avec les membres de la Confédération belge laitière (CBL). Un moniteur de durabilité a été élaboré, qui est un questionnaire sur les pratiques durables soumis aux producteurs laitiers tous les trois ans lors de l'audit IKM.

En 2019, Milcobel a décidé de réaliser le questionnaire chaque année et en 2020, le groupe a introduit un score individuel par éleveur laitier. Il en ressort que les producteurs laitiers de Milcobel obtiennent de meilleurs résultats que la moyenne du secteur laitier belge et cette tendance s'est également poursuivie en 2022. Celles et ceux qui investissent dans des thèmes tels que le bien-être animal, l'énergie, l'environnement, l'alimentation animale, le climat, l'eau et le sol et la responsabilité sociale reçoivent une prime. La prime maximale versée par Milcobel aux agriculteurs pour leurs efforts en



matière de durabilité s'élevait à 0,5 euro/100 litres en 2021. Ce montant a été doublé pour atteindre 1,00 euro/100 litres en 2022.

Nous comparons les résultats de nos membres à ceux du reste du secteur belge. Nous considérons également qu'il est important de maintenir le dialogue avec les membres, l'industrie et les autorités afin de rechercher des solutions par le biais d'une vision commune autant que possible.

En tant que coopérative, nous pouvons jouer un rôle en mettant en avant les efforts de nos producteurs laitiers sur les questions de durabilité. Grâce à notre dialogue avec ces derniers et aux résultats du moniteur de durabilité, nous constatons qu'ils ont la volonté et l'énergie de faire partie de la solution. Ils souhaitent que ces efforts soient visibles pour le grand public et ils aspirent à être respectés. Nous voulons donc partager ce message dans notre communication. Il s'agit de faire les bons choix, ce qui repose également sur l'élaboration de politiques claires et sur la nécessité d'une adhésion pour réaliser les transformations.



En tant que producteur laitier

nous sommes largement engagés dans toutes sortes de sujets pertinents en matière de durabilité et nous prenons des mesures à cet égard. Pas à pas, hier, aujourd'hui et à l'avenir.

Vanessa Van Eynde

Vice-présidente du conseil d'administration de Milcobel



1.1.2 Santé et bien-être des animaux

Chaque jour, nos producteurs laitiers attachent une grande importance au bien-être et à la santé de leurs vaches et prennent de nombreuses mesures à cet effet. Les soins aux animaux sont prioritaires et réglementés. Tous nos membres doivent d'ailleurs obtenir un certificat IKM (Integral Milk Quality Management) dans lequel la santé et le bien-être des animaux sont évalués. Les efforts des producteurs laitiers sont également mesurés par le biais du moniteur de durabilité qui, en 2022, a permis d'obtenir un score de performance moyen de 77 % pour le thème de la santé animale et de 79 % pour le thème du bien-être animal. Sur ces deux thèmes, les membres de Milcobel obtiennent un score supérieur d'environ 15 % à la moyenne du secteur.

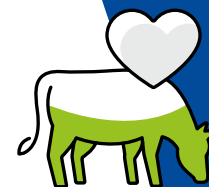
1.1.3 Climat et énergie

Milcobel est consciente de sa responsabilité pour contribuer à la réduction des effets du changement climatique. Pas à pas, nous soutenons des initiatives de transition.

Soutenir les producteurs laitiers dans la réduction des émissions de gaz à effet de serre. Nous encourageons et soutenons nos producteurs laitiers à obtenir des informations sur leur propre empreinte carbone et à la réduire continuellement par litre de lait. Milcobel s'engage à informer activement ses membres-coopérateurs à l'avenir et à se concentrer sur le développement de leurs connaissances par le biais des formations ainsi que par la communication des bonnes pratiques. La fédération sectorielle belge CBL, dont Milcobel est membre, s'est engagée à réduire les émissions de méthane entérique de 30 % d'ici 2030 par rapport à 2020.

Rendre l'ensemble de la chaîne plus durable est une priorité absolue pour le secteur laitier belge. Depuis plusieurs années, celui-ci a entrepris de nombreux efforts pour réduire davantage les émissions de CO₂ et cherche sans cesse à s'adapter et à s'améliorer. Ainsi, l'empreinte écologique d'un kilo de lait cru en Flandre a diminué de pas moins de 30 % au cours des 20 dernières années.

Exploiter les possibilités d'efficacité énergétique et d'énergie renouvelable dans les exploitations laitières. Nous aidons nos membres-coopérateurs à optimiser leur consommation d'énergie. Nous prévoyons de communiquer activement les solutions les plus répandues et les avantages en termes d'économies d'ici 2023, par le biais de formations ainsi que par la diffusion d'exemples de bonnes pratiques. Nous les encourageons en outre à adopter des mesures de réduction de la consommation énergétique et à recourir aux énergies renouvelables au moyen d'une prime de durabilité. En 2022, nous avons lancé un projet pilote visant à développer une



communauté énergétique avec les producteurs laitiers intéressés afin d'optimiser la consommation d'énergie parmi les membres.

55 % des producteurs laitiers de Milcobel s'efforcent activement de réduire leurs besoins en énergie et de transformer la ressource. Plus de la moitié de nos membres assurent aujourd'hui leur propre production d'énergie renouvelable. Cette moyenne est supérieure de plus de 10 % au résultat sectoriel mesuré par la CBL.

1.1.4 Des terres et une biodiversité respectueuses de l'environnement

Notre monde naturel est constitué d'une grande biodiversité, ou diversité des espèces. Elles comprennent toutes sortes de plantes, d'animaux, de micro-organismes, et même leurs variations génétiques. Toutes ces espèces travaillent ensemble dans un écosystème et assurent ainsi l'équilibre de la nature. Milcobel a à cœur de contribuer à la protection de la biodiversité. Par le biais de politiques pragmatiques, nous encourageons nos membres-fournisseurs à accorder plus d'attention à la biodiversité et à la santé des sols.

Renforcer les connaissances des producteurs laitiers en matière de biodiversité.

Milcobel souhaite informer et conseiller activement ses producteurs laitiers sur la manière dont ils peuvent prendre des mesures pour stimuler la biodiversité et réduire les émissions, principalement d'azote, en recourant à la formation et à la communication de bons exemples. Accroître les connaissances au sein du secteur en contribuant à la recherche en collaboration avec l'ILVO est également l'une de nos priorités.

Promouvoir l'entretien des terres et l'agriculture du carbone. Pour les producteurs laitiers, les sols sont importants pour la production fourragère. Une gestion efficace et innovante des terres permet de les rendre plus résistantes aux extrêmes climatiques, ce qui est nécessaire pour assurer une production continue de fourrage.

Grâce à l'accumulation de carbone dans le sol, nous pouvons également capturer le CO₂. Mais un changement supplémentaire doit s'opérer : la culture et le travail des terres classiques doivent être complétés par des méthodes plus durables telles que la culture de légumineuses, le travail du sol sans retournement et d'autres techniques.

Recourir aux engrais et aux produits chimiques de façon éclairée. L'élevage fait partie d'un cycle naturel de nutriments et nous visons à réduire l'utilisation de produits chimiques et d'engrais.

Nos producteurs laitiers sont généralement titulaires d'une licence phytosanitaire, ce qui signifie qu'ils sont formés à l'utilisation sûre et judicieuse des pesticides. Les agriculteurs qui s'engagent à effectuer une analyse du sol et à établir un plan de fertilisation ciblé obtiendront des points supplémentaires dans le cadre de la prime de durabilité.

Nos producteurs laitiers n'utilisent pas d'antibiotiques à titre préventif et reçoivent une prime pour la préparation d'un plan d'action en vue de leur utilisation responsable. La majorité de nos membres appliquent une lutte sélective ou écologique contre les insectes, les mites et les parasites, par exemple à l'aide de plaques ou de lampes anti-mouches ou de pièges à insectes.

77 % de nos membres prennent des mesures de grande envergure pour stimuler la biodiversité. Ce résultat est supérieur de 20 % à la moyenne du secteur.

1.1.5 Réduire l'empreinte hydrique de nos producteurs laitiers

Une exploitation laitière consomme beaucoup d'eau : 75 % de la consommation d'eau est destinée à l'abreuvement des vaches, 20 % au nettoyage des tanks de refroidissement et des machines à traire. À cela s'ajoute, entre autres, la consommation d'eau pour les cultures destinées à l'autonomie fourragère. Tant sur le plan économique qu'environnemental, l'eau est un bien précieux. L'agriculteur et l'environnement ont donc tout à gagner d'une réduction de l'empreinte hydrique du lait.

À ce titre, Milcobel veut pouvoir soutenir ses membres-coopérateurs, notamment au moyen d'analyses de l'eau et de conseils personnalisés, mais aussi de formations pour élargir leurs connaissances en cette matière. Nos membres sont également encouragés à utiliser l'eau de manière durable par le biais de notre prime de durabilité (par exemple, utilisation de l'eau de pluie, comment utiliser moins d'eau, comment utiliser une eau de moindre qualité, rétention et infiltration de l'eau, etc.). 72 % de nos membres prennent des initiatives en matière de gestion de l'eau, soit 35 % de plus que la moyenne du secteur.

Visite de la ferme Biezen à Watou, pionnière en matière de réduction de l'impact sur le climat

Geert et Sofie Vandebussche/Vanpeperstraeten tentent d'équilibrer l'écologie, l'économie et la durabilité sociale au sens large. Ils participent à plusieurs initiatives de durabilité avec l'ILVO (Jongvee, Langleven, Klimrek, dJustConnect) et VLAIO. Les activités de l'entreprise comprennent l'élevage de vaches laitières et les cultures arables. Sofie a également élaboré une offre variée dans le domaine de la vulgarisation agricole, y compris le concept Farmfun pour des activités de « teambuilding », les visites de l'exploitation et les cours à la ferme.

L'entreprise travaille sur tous les thèmes de durabilité, mais considère que la réduction des émissions entériques par l'alimentation, la gestion de l'énergie et la gestion de l'eau a un impact particulier. En ajustant le rationnement des vaches laitières, les producteurs laitiers peuvent modifier les émissions de méthane. Il existe aujourd'hui sur le marché plusieurs additifs qui influencent le fonctionnement ruminal et réduisent la production de méthane, le dernier récemment approuvé se compose du nitrate comme ingrédient actif. L'ajout de 1 % d'aliments riches en nitrates peut réduire les émissions de méthane provenant de la digestion des vaches laitières de 10 % sur une base annuelle. Ce travail de pionnier a été un parcours d'essais et d'améliorations pour obtenir la texture et le dosage optimaux.

“

Le sentiment de pouvoir participer aux décisions en tant que producteur laitier est très important pour nous, car il crée un lien. La communication ouverte et transparente nous permet de mieux comprendre les tenants et les aboutissants du secteur laitier. Nous apprécions la communication et la manière dont Milcobel récompense les efforts en matière de durabilité.

Sofie Vanpeperstraete



En tant qu'agriculteurs ...

... nous réfléchissons au climat et, à notre avis, nous détenons nous-mêmes une partie des clés du changement, dont l'une repose sur l'innovation. Grâce à la collaboration au sein de la chaîne, avec les instituts de recherche, nous pouvons tester les études dans la pratique et prouver que la durabilité et l'agriculture vivable peuvent aller de pair.

Geert Vandenbussche

Producteur laitier à la ferme Biezen à Watou



1.2 Une coopérative à l'épreuve du temps

Une coopérative est une forme particulière d'entreprise. Le producteur laitier est le copropriétaire de l'entreprise qui valorise le lait, créant ainsi un prix du lait basé sur le marché. Chaque membre a la possibilité de s'exprimer et de participer à l'élaboration des politiques. Les bénéfices réalisés par l'entreprise reviennent aux membres-fournisseurs sous la forme d'un prix du lait, d'une ristourne coopérative (complément de prix) et d'un dividende. Dans le cas d'une entreprise privée, l'agriculteur n'est qu'un fournisseur de matières premières et la valeur ajoutée va à l'entreprise privée et non dans le portefeuille de l'agriculteur. En outre, la coopérative crée également de la valeur ajoutée en partageant les connaissances et les informations, ce qui permet de rendre chaque membre plus fort.

1.2.1 La création de valeur pour nos membres producteurs laitiers avec un revenu équitable

Milcobel a réalisé un prix du lait historiquement élevé et supérieur à la moyenne de 55,7 €/hl en moyenne en 2022 pour ses producteurs laitiers, soit une augmentation de 50,9 % par rapport à 2021. Ce prix comprend des primes à la qualité, au volume et à la durabilité. La prime maximale de durabilité a été augmentée de 0,50 € à 1 € par 100 litres de lait livrés afin d'encourager l'engagement dans des initiatives durables.

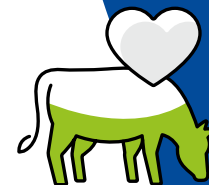
1.2.2 La coopération comme idée clé, qui s'articule aussi autour des questions de durabilité

La coopération est inscrite dans notre ADN et se traduit par des rencontres en face à face qui se sont interrompues en raison de la pandémie. Maintenant que nous pouvons à nouveau échanger en chair et en os, nous avons pris conscience de l'importance d'expliquer ce que nous faisons et les raisons sous-jacentes. Ce fut donc un réel plaisir d'avoir pu organiser des réunions physiques avec nos coopérateurs en 2022. Notre assemblée générale des membres a rencontré un franc succès et nous avons réalisé deux itérations avec les conseils de nos 10 cercles de membres. Notre groupe de travail Durabilité ainsi que notre cercle de jeunes se sont également réunis régulièrement.

Au cours de ces moments de dialogue, nous avons constaté trois grandes tendances :

- Les producteurs laitiers à la barre de la coopération manifestent clairement leur volonté et leur désir de faire partie de la solution.
- Les connaissances et l'expertise technique en matière de durabilité se développent.
- L'engagement et la vision des scénarios possibles pour l'avenir prennent forme. La durabilité est devenue un élément indissociable de la stratégie des entreprises.

En 2023, nous continuerons à nous concentrer sur les résultats. Nous nous attacherons également à intégrer davantage les principes de durabilité, notamment par le biais de la prime de durabilité, du partage des connaissances et des formations. Nous rechercherons également activement des partenariats efficaces, en particulier dans le domaine de la recherche et de l'innovation.



Nos jeunes agriculteurs se réunissent au sein du cercle des jeunes, pour lequel nous prévoyons de nombreuses initiatives. En 2022, ses membres ont pu découvrir l'ensemble de la chaîne de valeur, de l'agriculteur à la transformation, en passant par le détaillant et le citoyen. Ils/Elles ont pu partager leurs expériences et apprendre grâce à des visites chez d'autres producteurs laitiers, sur des sites de production et dans le centre de distribution du groupe Colruyt, entre autres.



En tant que coopérative...

Milcobel veut être avant tout pour ses producteurs laitiers un partenaire dans la transition que le secteur doit opérer. Ensemble, nous cherchons des solutions. Nous le faisons avec empathie et pragmatisme, en gardant à l'esprit la situation des générations actuelles et futures de producteurs laitiers.

Tom Schiettecat

Directeur de Milk & Farms

1.3 Place à l'innovation dans l'agriculture

Pour assurer la transition vers une production laitière plus durable et vers l'agriculture en général, la recherche et l'innovation recèlent un potentiel considérable. La recherche sur les aliments pour animaux, l'énergie, la gestion de l'eau, la gestion des cultures, etc. est dotée également aujourd'hui d'une importante composante technologique axée sur les données et faisant parfois même appel à l'intelligence artificielle.

1.3.1 ILVO

Depuis décembre 2014, Milcobel soutient la recherche scientifique de l'ILVO sur les techniques agricoles durables, à la fois par un soutien financier et par la participation active de nos producteurs laitiers à des projets pilotes. En signant un accord de coopération, l'Institut de recherche sur l'agriculture, la pêche et l'alimentation (ILVO) et Milcobel ont uni leurs forces pour rendre l'élevage laitier beaucoup plus résistant aux aléas climatiques. L'objectif est d'accélérer la recherche scientifique sur le bétail laitier et le climat par le biais d'une coopération renforcée et de la mettre en pratique plus rapidement. Pour en savoir plus sur les projets Klimrek, JONGLEVEN, ECOPTI, GRASTECH, DJUSTCONNECT, HappyClimi et KLIMGRAS, cliquez ici.

Milcobel collabore à la recherche de l'ILVO sur l'élevage laitier durable

Klimrek (2018-2022) et Klimrekplus (2022-2023): Klimrek fournit aux agriculteurs des outils pour mettre en œuvre efficacement des mesures climatiques sur l'exploitation. Une trajectoire de durabilité axée sur le climat est mise en place avec un consultant en climatologie, en tenant compte de la faisabilité des mesures pour l'agriculteur concerné et de leur impact écologique et économique.

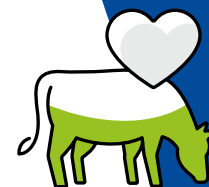


JONGLEVEN (2018-2023): amélioration de la production des bovins laitiers par l'optimisation de l'alimentation et la gestion des jeunes bovins en Flandre.

EKOPTI (2019-2022): le projet VLAIO EKOPTI vise à affiner l'apport en protéines et en phosphore dans l'alimentation du bétail pour une utilisation efficace des protéines alimentaires. L'objectif est ainsi de réduire de manière économique et écologique les excréments d'azote et de phosphate et les émissions d'ammoniac dans l'environnement.

GRASTECH (2019-2022): l'agriculture de précision utilise des technologies afin de mieux gérer, par exemple, le pâturage des bovins en vue de limiter les émissions à effet de serre : dans quelle mesure pouvons-nous utiliser des capteurs et des techniques d'agriculture de précision pour cartographier les émissions de méthane des vaches au pâturage, puis les réduire par des interventions de gestion ?

DjustConnect (2018-2022): DjustConnect fournit une infrastructure numérique pour le partage sécurisé des données relatives à l'agriculture. Il s'agit d'un projet FEDER (Fonds européen de développement régional) en coopération avec Milcobel, ILVO, l'Union des agriculteurs, CRV et DGZ.



HappyCliMi (2021-2025): le projet HappyCliMi vise à proposer des stratégies d'alimentation à court et moyen terme qui soutiennent la convention sur les émissions entériques. Une étude antérieure a révélé que l'ajout de la drêche de brasserie en combinaison avec de la farine de colza a un effet bactérien sur les émissions de méthane de la vache. HappyCliMi est un projet de suivi qui étudie les raisons de cet effet et examine si d'autres flux secondaires peuvent être inclus dans la ration, avec pour résultat une réduction des émissions de méthane.

KLIMGRAS (2020-2024): l'objectif est de rendre possible l'utilisation d'espèces de graminées plus persistantes et tolérantes à la sécheresse (féтуque roseau, ray-grass anglais et Festulolium), associées ou non au trèfle, et de les intégrer dans les rations laitières locales. La gestion durable des pâturages vise non seulement à s'adapter au climat, mais aussi à l'atténuer, notamment en piégeant ou en retenant le carbone dans le sol, en limitant la fertilisation azotée et en visant une digestibilité élevée.

1.3.2 Claire (nouveaux crédits avec de nouveaux agriculteurs et davantage de compensations locales)

En 2021, Milcobel a été la première entreprise à lancer une collaboration avec la startup Claire, qui signifie Clean Air. Via Claire, Milcobel peut compenser une partie de ses émissions de CO₂ grâce à des projets belges d'agriculture durable, notamment l'exploitation du carbone avec des agriculteurs locaux. Les agriculteurs qui pratiquent l'agriculture du carbone font le choix d'une gestion durable de leurs pâturages et optent pour une méthode de travail différente qui vise à stocker davantage de carbone dans le sol. Les entreprises peuvent acheter des crédits carbone par le biais de Claire et soutenir ainsi des projets durables avec des agriculteurs locaux. Milcobel espère ainsi stimuler l'agriculture du carbone en Belgique et inciter davantage d'entreprises à soutenir des projets locaux de durabilité avec ses agriculteurs. Aujourd'hui, quatre projets locaux sont soutenus et nous sommes confiants dans l'avenir.

1.3.3 Communauté de l'énergie

La crise énergétique actuelle demande de rechercher des solutions qui répondent aux futurs besoins dans ce domaine. Compte tenu des vastes superficies dont disposent les producteurs laitiers, une coopérative peut faire partie de la solution à la transition énergétique en matière de production et de stockage d'énergie et trouver pleinement sa place au sein d'une communauté. À la suite d'un appel lancé aux membres producteurs laitiers, 18 d'entre eux ont demandé à participer à un projet pilote visant à étudier les possibilités offertes par une communauté de l'énergie. Dans le cadre de ce projet pilote, le fonctionnement de la communauté, le potentiel de partage de l'énergie et le retour des investissements nécessaires pour les différents scénarios seront étudiés.

2 Une entreprise aux activités durables

Nous sommes également pleinement engagés dans la durabilité sur nos sites de production. En nous concentrant sur une plus grande efficacité, nous évitons le gaspillage. L'énergie, l'eau, la nourriture, les matériaux et les matières premières sont des produits rares. Nous voulons également mettre l'accent sur la circularité en réduisant nos déchets et en valorisant autant que possible les flux de déchets et de sous-produits. Parallèlement, nous nous engageons en faveur d'une bonne gouvernance, qui comprend la surveillance et la réalisation de contrôles pour gérer en toute efficacité l'impact et les risques tout au long de notre chaîne de valeur.

2.1 Une production efficiente en ligne de mire

Il va sans dire qu'une entreprise comme Milcobel a un impact majeur sur l'environnement. La transformation laitière est une industrie à forte intensité d'énergie et de chaleur où les normes de qualité les plus strictes doivent être observées. Nos collaborateurs des sites de production et de transformation de Moorslede, Langemark, Kallo, Halen, Bruges, Barchon et Argentan (France) s'efforcent chaque jour de faire les bons choix. Nous mettons un point d'honneur à apporter des améliorations continues visant à la récupération maximale de l'eau et à l'utilisation circulaire des flux de chaleur. Nous nous concentrons sur des choix de produits durables afin d'éviter et de réduire les flux de déchets. Nous contrôlons la qualité de nos produits en adoptant une attitude exemplaire et en déployant notre réseau de recherche et d'innovation. L'équipe Environnement rend compte à la direction tous les trimestres et a élaboré un tableau de bord avec des indicateurs clés à cette fin.

2.1.1 Notre empreinte carbone comme fil conducteur de notre plan d'action climatique

Milcobel soutient l'Accord de Paris sur le climat et le Green Deal européen. Pour atteindre ces objectifs climatiques internationaux et européens, la réduction des émissions de gaz à effet de serre revêt une grande importance. Milcobel est consciente de sa responsabilité de contribuer à réduire les effets du changement climatique et se fixe comme objectif, entre autres, de diminuer son empreinte carbone de 35 % d'ici 2035 par rapport à 2020 pour les champs d'application (« scopes ») 1 et 2.

En 2022, Milcobel a atteint 59 856 tonnes équivalent de CO₂ pour les champs d'application 1 et 2, soit une réduction de 25 % des émissions par rapport à l'année de référence 2020. La plus grande part des émissions sur notre site de production vient à 75 % à notre Business Unit Premium Ingredients. Dans toutes les autres unités, la consommation de gaz est la principale source d'émissions, suivie par l'achat d'électricité et de carburant pour le transport.

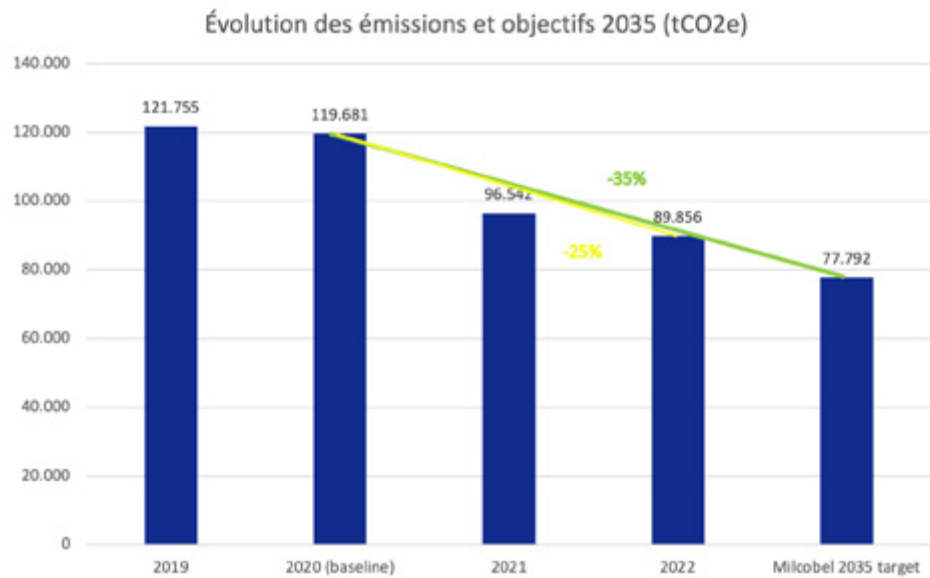


Figure 1 : Évolution des tCO₂e au fil des ans et en comparaison avec l'année de référence 2020 et l'année cible 2035 pour les champs d'application 1 et 2.

L'empreinte carbone de Milcobel est calculée selon le protocole GHG sur la base des données de Milcobel pour les sites de Langemark, Kallo, Halen, Moorslede, Bruges, Barchon et Argentan. La validation est effectuée par Southpole.

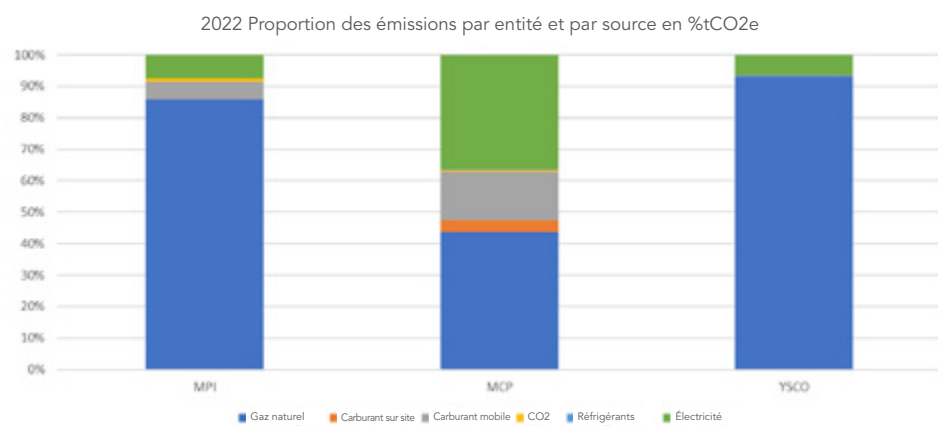


Figure 2 : Proportion des émissions par entité et par source d'émission en % de tonnes de CO₂e en 2022

En 2022, Milcobel a également commencé à définir le champ d'application et la collecte de données pour le calcul des émissions du « scope » 3 de l'entreprise. Une première version sera disponible en 2023 et permettra d'obtenir davantage d'informations et de déterminer les mesures à prendre pour réduire les émissions de ce dernier dans le cadre du plan d'action climatique plus large de Milcobel. Pour le suivi et la validation de ce plan, Milcobel rejoindra l'initiative Science Based Target (SBTI).

Les activités liées à l'énergie étant à l'origine des émissions les plus importantes, Milcobel s'engage pleinement en faveur de processus de transition énergétique efficaces. Deux tiers de nos sites de production utilisent une centrale de cogénération afin de produire efficacement de l'électricité et de la vapeur. Sur l'un de nos sites de production, nous utilisons un réseau de chaleur pour chauffer l'eau de traitement avec la chaleur résiduelle, et par le biais de l'accord de politique énergétique (EBO) du gouvernement flamand, nous mettons un point d'orgue à appliquer des mesures économiquement réalisables et à fournir les plans d'investissement nécessaires.

Pour ce faire, nous avons établi deux sous-objectifs :

- Augmenter notre efficacité énergétique sur les sites de production de 20 % d'ici 2030 (vs 2020).
- Rendre notre parc de véhicules plus durable : tous les camions de collecte de lait répondent à la norme Euro 6 depuis 2021, et les 2 premiers camions sont équipés pour le pompage électrique du lait, ce qui élimine la nécessité de tourner au ralenti pendant le chargement. La transition vers l'électrification complète des véhicules de société d'ici 2025 a commencé. À cette fin, les premières bornes de recharge pour VE ont également été installées sur nos sites en 2022.

Pour réaliser de grandes avancées ...

... dans notre plan d'action sur le climat, nous travaillons de manière transversale. Nous partageons nos connaissances et nous nous engageons à suivre des formations. De cette manière, les points forts de chacun sont mis en évidence et les meilleures pratiques sont clairement mises en œuvre.

Evi Pingnet

Coordinatrice Environnement





2.1.2 Eau (données)

Compte tenu de nos besoins importants en eau, son utilisation responsable s'impose donc sur nos sites de transformation des produits laitiers. Les activités de nettoyage constituent l'essentiel de nos besoins en eau. Tous nos sites disposent de leur propre station d'épuration ou se déversent dans un égout public raccordé à un système d'épuration. Nous n'utilisons pas d'eau souterraine et environ la moitié des besoins totaux en eau de nos usines est constituée d'eau récupérée à partir du lait entrant. À l'avenir, nous souhaitons également réduire davantage notre dépendance à l'égard de l'eau et purifier de plus en plus nos eaux usées afin d'éviter tout impact négatif sur l'eau et l'environnement.

- Nous visons à générer 75 % de notre consommation d'eau sur les sites à partir de la récupération (du lait) et de la réutilisation d'ici 2030. En 2022, la moyenne était de 42 %. Il s'agit d'une légère réduction par rapport aux deux dernières années qui s'explique notamment par la baisse de la production de poudre de lait à Langemark. En 2023, un projet pilote (dans le cadre de Bluedeal) démarrera à Langemark pour produire de l'eau de qualité potable à partir d'eaux usées.
- Sur au moins un des sites de production, les eaux usées seront entièrement traitées jusqu'à atteindre la qualité de l'eau potable, afin de répondre à la quasi-totalité des besoins en eau du site.

En 2022, l'équipe s'est concentrée sur la formation et les coordinateurs Environnement ont veillé au partage des connaissances internes et au renforcement des connaissances externes.

2.1.3 Choix judicieux des matériaux, promotion de la circularité et réduction des déchets

Les matières premières et les ressources sont précieuses et nous les utilisons donc le plus efficacement possible. En minimisant les pertes alimentaires, en maximisant la valorisation des flux résiduels et en innovant dans l'emballage des produits, nous nous efforçons d'assurer la circularité des matières premières et des matériaux.

Des emballages de produits innovants, axés sur la réduction, le recyclage et la réutilisation. L'emballage joue un rôle crucial. Il garantit la qualité des produits ainsi que la sécurité alimentaire et réduit les pertes alimentaires. Par ailleurs, les consommateurs attachent de plus en plus d'importance à la durabilité de l'emballage des produits. en.

Pour nos fromages de consommation, nous essayons d'éviter ou de réduire l'emballage autant que possible. En outre, nous utilisons presque exclusivement des emballages recyclables. Les emballages de poudre de lait et de crème glacée ont été repensés, avec, pour résultat, une diminution importante des quantités de plastique et de carton. L'emballage est donc essentiel dans la conservation des produits laitiers. Il prolonge considérablement la durée de conservation et limite donc fortement les pertes alimentaires chez les consommateurs.



Nous nous concentrons sur quatre domaines que nous développons en fonction de la Business Unit au sein de Milcobel. De cette manière, certains objectifs sont également personnalisés pour chaque unité, afin d'avoir un impact positif maximal.



Réduire

Moins ou aucun emballage



Réutiliser

Où c'est possible



Recycler

Boucler la boucle



+ Ressources

Matières premières respectueuses de l'environnement

Nous visons les objectifs suivants :

- La poursuite de la réduction là où c'est possible. Par exemple, à l'avenir, les couvercles des pots seront supprimés, ce qui devrait permettre de réduire de 40 tonnes la quantité de plastique utilisée chaque année.
- L'utilisation d'emballages de fromage 100 % recyclables d'ici à la fin 2024.
- L'utilisation d'emballages 100 % recyclables pour le marché B2B européen d'ici 2027 et au niveau mondial d'ici 2030. Nous augmenterons la proportion de recyclats lorsque cela sera économiquement possible, en tenant compte de la sécurité alimentaire et de la durée de conservation.

Ysco est passée entièrement

au film PE transparent avec 30 % de PCR (post consumer recylate) pour le film rétractable (emballage secondaire). En outre, nous pouvons désormais proposer à nos clients des films PP transparents (emballage primaire) avec 30 % de PCR pour les emballages jumbo.

Minimiser les pertes alimentaires, valoriser les flux de sous-produits et réduire les déchets. Milcobel s'est fixé comme priorité de cartographier, de contrôler et d'améliorer ses flux résiduels alimentaires et non alimentaires.

En ce qui concerne les déchets alimentaires (« food »), nous adoptons une stratégie de retraitement de leurs résidus les plus sûrs (tels que les chutes) pour élaborer de nouveaux produits, ou nous les distribuons par le biais d'initiatives locales. Pour les flux de déchets non alimentaires (« non-food »), nous travaillons selon le principe d'évitement (ou de réduction), du tri, du recyclage et, en toute dernière option, de l'incinération.

Aucun déchet n'est mis en décharge. Notre plus grand flux de déchets non alimentaires est la boue de nos systèmes de traitement de l'eau.

- Notre objectif est de réduire de moitié les pertes alimentaires d'ici 2030 par rapport à 2020 et de maximiser la valorisation des sous-produits sur tous les sites de plusieurs façons : une réduction supplémentaire des produits non conformes et de second choix, une réduction supplémentaire des rebuts, une diminution des excédents laitiers et la poursuite de la recherche de nouvelles possibilités de valorisation innovantes.



Nos collaborateurs et collaboratrices ont les deux pieds sur terre chaque jour.

Ils voient parfaitement ce qui fonctionne et ce qu'il faut améliorer. Grâce à notre programme « Amélioration continue », nous voulons faire connaître les idées nées sur les postes de travail et aider à les mettre en œuvre. Les projets d'amélioration peuvent être de petites interventions simples qui sont rapidement résolues, mais nécessitent parfois plus de temps et d'efforts. Il peut s'agir de projets visant à améliorer le confort de travail, à gagner du temps, à travailler plus efficacement ou, par exemple, à accroître la productivité ou à réduire les déchets.

Nos équipes sont, non seulement, toujours encouragées à proposer des améliorations, mais aussi des solutions aux problèmes tout en

précisant l'impact. Ces points font l'objet d'une réflexion approfondie. Tous les quinze jours, une équipe plus restreinte discute de la faisabilité de la solution proposée. Des communications sont ensuite envoyées avec un retour d'information par courrier électronique et via le tableau physique en production. Pour les propositions d'amélioration acceptées, nous communiquons les mesures qui seront prises. Pour les propositions d'amélioration non acceptées, nous expliquons clairement la ou les raisons du refus (provisoire). Nous constatons que ce système commence à prendre ses marques, car nous recevons de plus en plus de suggestions. Les collaborateurs ne peuvent que se réjouir en constatant que leurs idées sont prises en considération. Et cela a un effet boule de neige.

Elisa Iacopucci

Responsable « Continuous Improvement » à Langemark



Intégrer l'amélioration continue dans tous nos sites, avec chacun et chacune

En 2021, une petite équipe multidisciplinaire a commencé à mettre en œuvre la méthode « Kaizen » sur notre site de Langemark. [Kaizen est une méthode qui invite tous les employés d'une entreprise à apporter des améliorations continues et progressives pour une plus grande efficacité des processus de travail et de production.]



En 2022, l'équipe s'est élargie pour inclure le site de Moorslede. L'équipe a travaillé sur un processus formel pour recueillir les questions et les propositions d'amélioration, formuler des solutions, mettre en œuvre les améliorations et, surtout, célébrer les petits succès avec toutes et tous. Les actions d'amélioration se concentrent principalement sur la réduction des pertes alimentaires et des déchets, la valorisation des flux résiduels et la diminution des flux de déchets. Un exemple :

- Ysco : nous pouvons réduire les pertes alimentaires en utilisant un nouveau type d'homogénéisateur qui contribue à leur diminution dans le processus de production. Avec un homogénéisateur, les matières premières des crèmes glacées sont traitées de manière très homogène. Initialement, la perte était de 1,6 %. Avec le nouvel homogénéisateur, elle a été ramenée à moins de 0,4 %, ce qui représente près de 1000 tonnes de pertes en moins par an.

La communication à grande échelle des progrès et des résultats est une source d'inspiration, car plusieurs collègues continuent d'apporter spontanément des idées. Cette approche avec des équipes multidisciplinaires conduira également à de nouvelles améliorations en 2023. Par extension, les sites de Kallo et de Kaasbrik travailleront également avec cette méthode qui sera expliquée lors de formations supplémentaires.



Le plus grand facteur de réussite ...

... tient dans l'adhésion des collaborateurs à tous les niveaux. Il s'agit d'un processus continu qui consiste à poser des questions, à les inclure dans cette démarche, à donner un retour d'information et, surtout, à faire preuve d'empathie. Leur contribution conduit à des solutions pratiques qui peuvent avoir un impact important. Il est donc essentiel d'amener les cadres à participer à cette réflexion et d'emmener tous les employés dans cette aventure.

Erik Coeckelbergs
Directeur QESH

2.1.4 Biodiversité

En utilisant certains ingrédients pour nos produits laitiers comme l'huile de palme, le cacao ou, par exemple, le papier pour les emballages, le secteur est indirectement confronté à des risques de déforestation et de déclin supplémentaire de la biodiversité. À travers des politiques pragmatiques, nous encourageons nos fournisseurs à éviter cet impact indirect. Milcobel s'engage à ce que ses activités n'encouragent pas la déforestation dans le monde entier. Les activités directes de Milcobel et de ses membres n'impliquent pas de déforestation. En ce qui concerne les matières premières non liées au lait achetées par Milcobel, nous sommes conscients de notre éventuel impact indirect et nous nous engageons à le limiter dans notre propre sphère d'influence.

Dans le cadre de notre plan de restauration de la biodiversité, nous visons à éviter l'utilisation de pesticides sur les sites de production d'ici 2025, sauf dans le cadre de la lutte sélective contre les ravageurs. D'ici à la fin de 2026, nous préparerons un plan de gestion pour les sites afin d'offrir davantage de possibilités de développement de la biodiversité sur les sites industriels.

2.2 Renforcer la gouvernance

En tant qu'acteur majeur de l'industrie laitière nationale et internationale, nous sommes garants d'une gestion d'entreprise responsable et correcte au sens large du terme. Cela va du respect des réglementations générales en matière de processus, de produits et de gestion de l'entreprise, à la manière dont nous assumons la responsabilité dans la gestion de notre chaîne d'approvisionnement.



Grâce à ce nouveau système de tableau de bord ...

... nous pouvons désormais assurer un suivi simple, mais approfondi de nos fournisseurs. Nous constatons aujourd'hui une plus grande adhésion à nos initiatives au sein de l'entreprise, car les collaborateurs sont toujours plus nombreux à vouloir contribuer à un impact positif.

Fabian de Man

Directeur des achats du groupe Ysco





2.2.1 Gestion financière saine et bonne gouvernance

Milcobel se concentre sur la mise en place d'une organisation performante, solide et efficace. Nos structures de gestion doivent être simples, professionnelles et nous permettre d'agir rapidement lorsque le marché le demande ou que la situation l'exige. Le respect des règles et des normes est une exigence minimale pour Milcobel. Lorsque nous voyons des débouchés immédiats, nous mettons la barre plus haut et lorsque nous constatons des possibilités de croissance, nous utilisons des programmes d'amélioration pour travailler au plus juste. Grâce à son portefeuille diversifié de produits, la coopérative reste déterminée à tirer le maximum de valeur du marché et à obtenir le prix du lait supérieur à la moyenne le plus élevé possible pour ses producteurs de lait. De cette manière, elle réalise une opération où chaque partie est gagnante : les clients, les employés et les membres-coopérateurs.

Dans un souci de bonne gouvernance, les principes de durabilité sont également intégrés dans notre gestion. Ainsi, en 2022, notre conseil d'administration s'est enrichi d'un troisième administrateur externe, ce qui porte à 30 % le nombre d'administrateurs externes. 1 administrateur sur 3 est une femme, y compris notre présidente.

Enfin, de nouvelles directives telles que la CSRD, la CSDDD ainsi que celles portant sur la taxonomie ont vu le jour, et qui, à notre avis, deviendront plus strictes en matière d'environnement et de produits. Milcobel s'y prépare avec les équipes concernées.

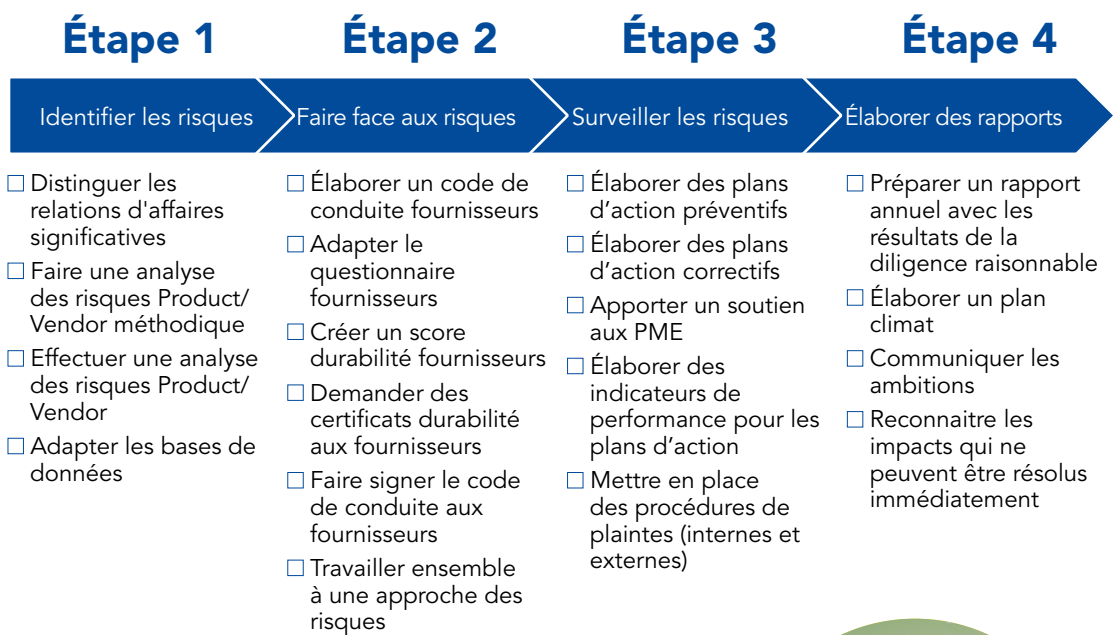
2.2.2 Des politiques d'achat durables

Ce que nous défendons en interne, nous devons également le défendre en externe. C'est la raison pour laquelle nous examinons également nos procédures dans le cadre de nos politiques d'achat. Nos fournisseurs et les acteurs associés sont des partenaires importants de la chaîne dans la poursuite des valeurs universelles qui favorisent le bien-être des individus et atténuent l'impact négatif sur l'environnement.

Les différents services d'achat de Milcobel travaillent depuis des années sur des pratiques de diligence raisonnable approfondies afin de contrer les effets négatifs de notre chaîne d'approvisionnement. Ces pratiques sont désormais davantage formalisées au niveau du groupe. Par exemple, le code de conduite des fournisseurs 2022 a été élaboré et tous les fournisseurs l'ont reçu en leur demandant d'y souscrire. Ce code de conduite décrit les attentes auxquelles nos fournisseurs doivent répondre en ce qui concerne :

- l'intégrité et la conduite des affaires,
- le comportement éthique,
- le respect des lois et des réglementations,
- le respect des droits humains,
- la gestion de l'impact environnemental,
- la santé et la sécurité,
- la qualité et la gouvernance d'entreprise.

Nos principales catégories d'achat sont, outre bien sûr notre matière de base qui est le lait, l'organisation du transport, nos emballages et les matières premières telles que les graisses végétales, le sucre, le cacao, les noix et les fruits... Lors de l'achat de ces matières premières, les labels nécessaires tels que Fairtrade, RSPO, FSC, sont invariablement demandés. Milcobel examine systématiquement les risques associés à ces catégories de produits et a proposé une feuille de route à mettre désormais en œuvre dans l'ensemble du groupe. À cette fin, un tableau de bord a été mis au point pour permettre le suivi et l'établissement de rapports. Cette méthode a pris forme dans un projet pilote à Ysco et est mise en place progressivement dans les autres Business Units. 80 % de notre budget achats est consacré à des fournisseurs locaux (hors producteurs laitiers) au Benelux, aux Pays-Bas, au Luxembourg et en France.



L'introduction à l'échelle du groupe ...

...d e notre code de conduite commun et en trois langues constitue une avancée majeure dont nous pouvons être fiers au sein des différentes équipes chargées des achats. Il ne s'agit pas d'un point final pour notre processus de diligence raisonnable, c'est là que commence le dialogue avec nos fournisseurs et les efforts d'amélioration.

Karine De Wachter

Responsable des achats



This
Manag
Uses



Urban &
farm



Journée des fournisseurs de Milcobel 2022

Au printemps 2022, le groupe a organisé la Journée des fournisseurs Milcobel. Nous avons accueilli plus de 70 de nos fournisseurs et leur avons expliqué, entre autres, la stratégie de Milcobel et notre nouvelle vision du partenariat, sans oublier de laisser de la place à l'interaction et aux discours inspirants de Jo Caudron, Noel Faict et Manu Matthyssens.

2.3 Rendre nos produits plus durables

Les consommateurs sont plus attentifs que jamais à ce qu'ils mangent et à la provenance. Ils expriment également des attentes claires quant aux choix responsables que nous faisons en tant que producteurs laitiers. La qualité et la sécurité alimentaire sont la priorité absolue de Milcobel. Les produits finis, les services et les processus de haute qualité font partie intégrante de nos objectifs et de notre éthique. Et cela commence par notre matière première la plus importante : notre lait ! Comment y parvenir ?

- Un suivi global de la chaîne** À Milcobel, nous nous efforçons de maîtriser la totalité de la chaîne, de l'herbe au produit fini. Afin de collecter le lait auprès de tous les producteurs laitiers dans les délais réglementaires et de manière optimale, nous utilisons chaque jour 18 camions de collecte de lait. Ces camions sont équipés d'un dispositif d'échantillonnage et d'un système de données informatisé pour les litres et l'enregistrement des fournisseurs. Une traçabilité totale est donc assurée à tout moment. Nos collecteurs de lait ont tous été formés sous l'autorité de l'AFSCA (Agence fédérale pour la sécurité de la chaîne alimentaire) et disposent d'une licence de collecte de lait.
- À l'exploitation laitière** Chaque livraison de lait est soumise à des règles de qualité légales. Les évaluations officielles de la qualité sont effectuées par des laboratoires accrédités et tous les producteurs laitiers associés à Milcobel sont certifiés QFL (Qualité Filière Lait).
- Dans la transformation et production de lait** Nous transformons le lait dans nos propres usines à la pointe de la technologie. En 2022, toutes les usines Milcobel ont travaillé conformément au QAS (système d'assurance qualité) et à l'ACS (système d'autocontrôle), validés par l'AFSCA (Agence fédérale pour la sécurité de la chaîne alimentaire). Nos sites sont certifiés GFSI (IFS/BRC) et nos produits répondent aux normes les plus strictes.

Le fromage Milcobel remporte 5 médailles aux World Cheese Awards

Lors de la 34^e édition de ce prix, le fromage Milcobel s'est distingué parmi 4434 candidatures provenant de 42 pays et a reçu pas moins de 2 médailles d'or, 2 médailles d'argent et 1 médaille de bronze. La marque de fromage la plus importante et la plus appréciée de Belgique, le fromage Brugge, a remporté 4 médailles. Les experts en fromage du monde entier ont ainsi reconnu la qualité et le goût supérieurs de ces fromages belges de premier plan.





2.3.1 L'innovation à la pointe de la durabilité

Pour rendre nos produits plus durables, nous utilisons plusieurs indicateurs. Outre une production efficace et la prévention des pertes alimentaires, nous nous concentrons également sur la valorisation de nos flux résiduels et sur le raccourcissement de notre chaîne d'approvisionnement. En 2022, nous avons mis à l'ordre du jour deux grands projets dans lesquels l'innovation est un principe directeur pour atteindre ces deux objectifs.

Fromage Notre Terroir

En 2021, Milcobel a lancé « Fromage Notre Terroir ». Avec ce concept local et authentique, Milcobel répond à l'attention accrue des consommateurs pour les produits locaux. En 2022, Milcobel a élargi le nombre de produits relevant de ce concept pour y inclure de nouvelles variantes locales de classiques populaires tels que : Gouda jeune et affiné, fromage à trous, brie et rouge.

Un partenariat entre Milcobel Dairy Premium Ingredients et Arla Foods Ingredients

Arla Foods Ingredients
Discovering the wonders of whey 

Dans le cadre de ce nouveau partenariat, Milcobel fournira du rétentat de protéines de lactosérum dérivé de sa production de mozzarella à Langemark.

Arla Foods Ingredients raffinerait la matière première pour l'utiliser dans la production d'ingrédients spécialisés pour les marchés des protéines de qualité supérieure. Il s'agit notamment de la membrane de globuline de graisse de lait (MFGM) pour la nutrition infantile et des hydrolysats de protéines de lactosérum pour la nutrition médicale. Cette collaboration est un grand pas en avant dans la valorisation de notre flux de lactosérum, un sous-produit de haute qualité de notre processus de production, qui se traduit également par une valeur ajoutée pour nos producteurs laitiers.



3 Gens et société

3.1 Avec une attention portée à nos collaborateurs et collaboratrices

En tant que coopérative, nous attachons la plus grande importance au rôle des personnes dans l'ensemble de notre chaîne de valeur et il va sans dire que le rôle de nos collaborateurs et collaboratrices est essentiel à cet égard. Avec un effectif d'environ 1900 employés, Milcobel forme un groupe diversifié, riche en talents et en cultures et rassemblant diverses expertises et expériences. Nos équipes sont le moteur de nos environnements de production et d'exploitation. Elles guident Milcobel dans la difficile transition vers la coopérative laitière durable de l'avenir.

À ce titre, nous aspirons à instaurer une solide culture de la sécurité et du bien-être, avec un personnel motivé et engagé. La diversité de la société se reflète au sein de notre entreprise – une diversité que nous prenons à cœur. Nous voulons créer des possibilités d'évolution pour nos collaborateurs et attirer de nouveaux talents, et ceci, grâce à nos valeurs fortes et au contenu intéressant de nos emplois. De cette manière, nous nous efforçons de garantir à chacun et à chacune un travail intéressant et tourné vers l'avenir.

Dans un grand groupe comme Milcobel, la concertation sociale est très importante et porte sur des questions majeures telles que les contrats de travail, le pouvoir d'achat, les politiques d'égalité salariale, les conditions de travail, etc. Tous les travailleurs sont couverts par cette convention collective.

3.1.1 Composition de l'effectif

	Détail	Total
Nombre de travailleurs (ETP) en 2022	H	1132,7
	F	506,9
	Total des employés	1639,6
Nombre de travailleurs par type de contrat permanent/temporaire (ETP) en 2022	Permanent	1562,1
	Temporaire	48,7
Nombre de travailleurs par type de contrat temps plein/temps partiel (ETP) en 2022. Hors site de Camal	Temps plein H	1029
	Temps plein F	385,9
	Temps partiel H	104,6
		162,8

À l'exclusion d'Ysco Argentan et Halen.



3.1.2 Culture de la sécurité – les règles d'or

Milcobel a à cœur la sécurité de son personnel. C'est la raison pour laquelle nous établissons une culture où la sécurité et la qualité sont primordiales. À cette fin, nous appliquons nos propres politiques de sécurité sur tous les sites en Belgique, chacun comptant son propre responsable de la sécurité. Au sein de Milcobel, des comités pour la prévention et la protection au travail (CPPT) ont été mis en place sur 5 des 7 sites de production (Moorslede, Bruges, Kallo, Langemark et Argentan), les 2 autres sites comptant moins de 50 travailleurs ne sont pas soumis à la création d'un tel comité.

Étant donné que la majorité des accidents qui se produisent actuellement à Milcobel sont liés au comportement, nous avons davantage mis l'accent sur la sécurité dans ce domaine en 2022. Pour ce faire, nous suivons les 9 règles d'or de la sécurité. En 2021, le site de Kallo a fait office de pilote et en 2022, nous avons étendu le programme aux autres sites.



Notre projet de sécurité s'inscrit dans notre ambition de passer d'une approche réactive à une entreprise plus axée sur l'humain, dans laquelle nos employés occupent une place centrale en tant qu'individus et où chacun et chacune prend ses responsabilités de manière proactive. Une approche dynamique de la gestion des risques fait également partie de cette démarche : chacun peut identifier et signaler des situations dangereuses et apporter des idées d'amélioration, en complément des analyses de risques

effectuées sur chaque site. En 2022, nous avons constaté une légère augmentation du nombre d'incidents, surtout parmi les employés qui ne travaillent pas depuis longtemps à Milcobel. C'est la raison pour laquelle nous allons en 2023 redoubler d'efforts en matière de formations et de comportements sur les thèmes de la sécurité, en particulier en ce qui concerne les points d'amélioration ergonomiques. Nous continuerons également à travailler sur notre programme des 9 règles d'or, nos normes minimales de sécurité.

Notre politique est donc « Go for zero », c'est-à-dire tendre vers zéro incident. Nous voulons créer une culture où chaque incident est évitable et où nous pouvons toujours tirer des leçons.



La sécurité va de pair ...

... avec la qualité et la réalisation de nos activités. Plus nous excellons dans notre travail, plus l'entreprise gagne en sécurité dans toutes ses activités opérationnelles.

Stef Van Engeland

Coordinateur principal sécurité

Une approche ludique des 9 règles d'or de sécurité

Sur la base de la devise « sensibiliser en jouant », l'équipe de Kallo a développé un jeu de l'oie pour sensibiliser aux 9 règles d'or de la sécurité. Pendant deux heures, les participants sont amenés à travailler avec ces règles de sécurité, qu'ils pourront par la suite intégrer dans leur travail.



La sécurité et la qualité ne doivent pas être un labyrinthe (tel était le slogan)

Pour faire connaître les 9 règles d'or de la sécurité et de la qualité à tout le personnel du site de Kallo, notre équipe de sécurité et de qualité a conçu un labyrinthe en 2022. En parcourant le labyrinthe, ils ont répété toutes les règles d'or de la sécurité et de la qualité qu'ils ont apprises tout au long de l'année.





3.1.3 Santé et bien-être

Milcobel s'efforce d'offrir à l'ensemble de ses collaborateurs une culture de travail saine, agréable et performante. Pour y parvenir, Milcobel a élaboré sa politique de bien-être, représentée visuellement par notre Maison du bien-être. Les 4 étages de cette maison représentent les 4 éléments qui, ensemble, garantissent que nos employés sont résilients et viennent travailler avec plaisir : les valeurs, la santé, les talents et le travail.

À l'image d'une vraie maison, tous les étages doivent être bien entretenus, car ils sont inextricablement liés et s'influencent mutuellement.

Cette approche doit avant tout permettre à nos employés d'évoluer avec nous dans le cadre de notre stratégie d'entreprise. Nous voulons continuer à les stimuler et à les faire évoluer dans une culture saine pour le corps et l'esprit.

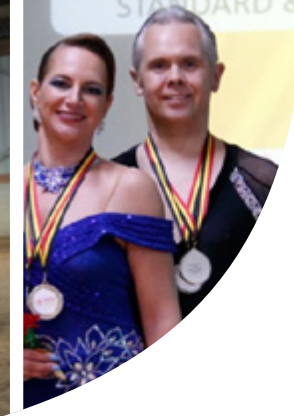
Milcobel mène tous les deux ans une enquête sur le bien-être au travail, ainsi qu'une enquête annuelle de moindre envergure. L'accent est toujours mis sur l'écoute permanente. Une responsable du bien-être a également été nommée pour élaborer des politiques accessibles dans ce domaine. Ainsi, les employés ont la possibilité de suivre un coaching externe le cas échéant. Une attention particulière est accordée à la nécessité de prendre soin de soi, avec le soutien de notre équipe de communication interne. En collaboration avec cette dernière, des vidéos ont été réalisées sur la gestion de l'agenda et du temps, ainsi que sur la culture interne.

“

Nous sommes particulièrement attachés à la santé de tous les employés et nous en faisons un point de discussion entre l'employé et son/sa responsable. En cas d'absences fréquentes, nous discutons des causes et des conséquences en vue d'un emploi durable pour les deux parties.

Liesbeth Willemsen - Responsable bien-être au sein du groupe





Gusto sportivo

Près de 40 entreprises alimentaires ont rejoint Gusto Sportivo, la plateforme sportive de l'industrie alimentaire. Milcobel en est le chef de file avec plus de 200 collègues affiliés. En novembre 2022, nos équipes ont à nouveau participé au défi sportif en faveur de Rikolto, une initiative visant à offrir aux jeunes un avenir dans l'industrie alimentaire. L'enthousiasme à Milcobel est très élevé et a fourni une excellente occasion de mettre en valeur nos participants. Certains participants de notre équipe ont également pris part à l'Ironman en Suède en 2022, ou ont rejoint sur scène des danseurs de haut niveau.

3.1.4 Diversité et inclusion

Milcobel accorde une grande importance à l'égalité en général et à l'égalité des chances. Avec 30 % de femmes dans l'ensemble du groupe, il est essentiel de mettre fin aux pratiques sexistes inconscientes liées au genre et de continuer à mettre en place des politiques qui stimulent l'égalité des chances.

Milcobel mène régulièrement une enquête pour évaluer le bien-être de son personnel. Les résultats de cette enquête constituent un indicateur important, au même titre que d'autres indicateurs clés de performance (KPI) : mobilité interne, absentéisme et rétention du personnel. Nous nous engageons avec nos employés à nous améliorer continuellement.

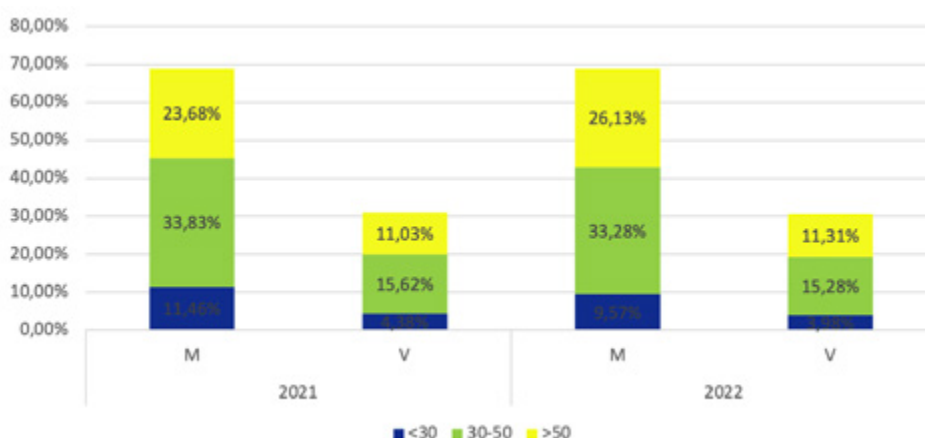
Nos services de ressources humaines accordent une attention particulière au bien-être du personnel. Notre responsable dans ce domaine travaille en étroite collaboration avec les points de contact locaux de nos Business Units afin d'être à l'écoute en cas de problème, mais surtout pour recueillir les meilleures pratiques et, si possible, les étendre à d'autres sites afin de continuer à inspirer nos équipes.

La diversité de notre personnel se reflète, entre autres, dans les 37 nationalités que compte notre entreprise. Cette diversité est également source de défis, et la langue joue un rôle important à cet égard. Dans le cadre de notre volonté d'inclusion, nous



proposons notamment des cours de néerlandais pour les locuteurs non natifs. Nous encourageons nos responsables de production à travailler avec des pictogrammes et nous disposons d'un code de conduite qui résume nos attentes concernant un large éventail d'accords. Ce cadre général nous sert de référence en cas de problème et clarifie les processus à suivre en cas de manquement. Des mesures spécifiques sont également prises sur chaque site pour mettre en place des initiatives bienveillantes adaptées aux besoins de nos équipes. Lors de rénovations, nous examinons, en concertation avec les syndicats qui ont une représentation propre et diversifiée, la possibilité d'aménager des salles de repos accessibles à tous. Ainsi, un nouvel espace de partage a été aménagé à Ysco à Langemark.

	2021		2022	
	H	F	H	F
<30	11,46%	4,38%	9,57%	3,98%
30-50	33,83%	15,62%	33,28%	15,28%
>50	23,68%	11,03%	26,13%	11,31%



Champ d'application : Répartition des hommes et des femmes en ETP (%) par groupe d'âge (tous les sites sauf Camal)

3.1.5 Recrutement, formation et développement

Dans les années à venir, Milcobel souhaite se concentrer davantage sur le talent de ses collaborateurs et collaboratrices. Notre objectif est de les aider à développer leurs compétences, à améliorer leurs performances et à construire une carrière réussie. Des employés motivés sont essentiels dans un marché du travail tendu. En 2022, 198 ETP sont partis de l'entreprise et 272 employés ont été recrutés, dont 39 % de femmes.

Pour y parvenir, nous devons repenser la manière dont nous apprenons : 70 % de notre apprentissage résulte de l'expérience, 20 % du retour d'information et du coaching et 10 % de la formation. Nous souhaitons également appliquer ce principe aux politiques d'apprentissage et de développement que nous élaborons.

D'une part, nous nous engageons à assurer un bon suivi de nos employés. Quels sont leurs besoins, expriment-ils/elles des ambitions d'évolution, y a-t-il d'autres préoccupations dont nous devrions tenir compte ? Nous prenons le pouls de la situation et, grâce à nos entretiens de développement, nous établissons ensemble un plan dans ce domaine.

Comment aller plus loin ?

Grâce à notre programme de deux ans pour les **hauts potentiels**, nous offrons à nos employés une formation générale à la gestion. En coopération avec l'Institut Vlerick et avec certains cadres supérieurs de Milcobel, un programme personnalisé est mis au point pour les hauts potentiels du groupe qui peuvent évoluer vers notre équipe de direction. Nous proposons également un programme sur mesure pour nos jeunes potentiels.

Grâce à l'apprentissage continu, à tout moment et en tout lieu. Pour renforcer notre ambition, nous voyons également un grand potentiel dans la mise à disposition d'un large éventail de formations pour toutes et tous. L'entreprise utilise la plateforme d'apprentissage Milcobel qui permet de suivre des formations de manière simple et moderne. Elle offre également la possibilité de proposer, d'enregistrer et de rendre compte de différentes formations. Nous disposons déjà d'un éventail intéressant de formations en « soft skills » (compétences personnelles, émotionnelles, sociales et intellectuelles), qui sera encore élargi en 2023.

3.2 Instaurer des relations durables avec les clients

Milcobel s'appuie sur une longue tradition de transformation des produits laitiers. Sur le marché mondial, certaines tendances sont à l'œuvre et ont également un impact sur nous : la façon dont les consommateurs perçoivent les produits laitiers et les aliments durables ; la réglementation renforcée en matière d'émissions ; l'attention accrue portée au bien-être des animaux et à l'utilisation de l'eau. Cependant, l'année 2022 a également été marquée par des hausses sans précédent des prix des produits laitiers, amenant les clients à rechercher des certitudes auprès des fournisseurs. Des doutes sont apparus quant à la disponibilité de la poudre de lait pour le chocolat et d'autres applications, pour le fromage en tant qu'ingrédient, etc. Cette période a donc montré la valeur ajoutée de Milcobel en tant que partenaire fiable agissant selon des principes de coopération.

Dans ce contexte de tension, nous voyons une grande chance dans notre collaboration avec nos clients B2B et d'autres parties prenantes. Nous nous concentrons sur des partenariats innovants qui renforcent nos ambitions en matière de durabilité. Chaque Business Unit est profondément orientée vers le client et a défini sa propre ambition. Derrière cette ambition se cache un plan d'action visant, avec les clients, à tendre vers une coopération durable au sens large du terme.



Les ambitions de nos Business Units



Milcobel Consumer Products

Être le leader incontesté du fromage en Belgique



Milcobel Premium Ingredients

Être le partenaire privilégié pour les ingrédients laitiers de qualité élevée, sur la base d'une qualité constante et d'une orientation client supérieures



YSCO

Être le partenaire « private label » le plus professionnel et le plus apprécié en Europe dans le secteur de la crème glacée



Les clients sont toujours ...

... plus nombreux à nous demander des informations sur les efforts de Milcobel en matière de durabilité. Grâce à notre approche en chaîne, à l'accent mis sur la coopération et au partenariat avec nos clients, nous pouvons contribuer à relever les défis posés par la durabilité dans notre secteur.

Francis Relaes

Directeur général Dairy Premium Ingredients

« Connect to Win » une méthode intégrée pour réaliser la satisfaction des clients et des employés

En tant que producteurs, nous devons nous demander quel rôle nous voulons jouer dans la société et comment nous pouvons contribuer à un débat social plus large. Par exemple, en nous engageant auprès des clients et des partenaires en matière de durabilité. Ensemble, nous poursuivons le même objectif. Les équipes de Milcobel Premium Ingredients ont développé le projet « Connect to Win » à cette fin.



Une segmentation approfondie des clients a permis d'examiner le processus d'achat : qui sont nos clients les plus importants, qu'attendent-ils de nous et comment pouvons-nous faire la différence grâce à notre service et à notre qualité ? Une meilleure compréhension du client permet à chacun et à chacune de savoir exactement comment il ou elle peut contribuer au résultat final : la satisfaction client ! Tendre vers ce but va de pair avec travailler sur la satisfaction du personnel. Car des employés heureux sont aussi les meilleurs ambassadeurs de l'entreprise. Et cela se répercute également sur les clients.

Il est donc essentiel d'inclure nos employés dans cette volonté de faire lien. En communiquant également en interne sur les applications de nos produits, comme la fonction importante de la poudre de lait dans le monde, nos employés sont plus fiers de l'entreprise dont ils font partie. En partant du marché et des applications de nos produits, nous développons une boîte à outils que toutes les unités peuvent utiliser en interne afin de renforcer la fierté et l'engagement des équipes.



Dans nos communications externes et internes ...

... nous mettons l'accent sur la fierté de notre produit, les réalisations de nos employés et le rôle important de nos producteurs laitiers locaux. Ce lien nous permet de répondre avec souplesse aux défis du marché et d'offrir à nos clients un produit de qualité supérieure.

Kathleen De Smedt

Responsable des affaires générales et de la communication





Milcobel, un partenaire dans ces temps incertains

Milcobel s'efforce d'établir des relations à long terme avec ses clients. Dans un secteur qui travaille essentiellement avec des relations intermédiaires, Milcobel établit depuis des années des relations directes sur ses marchés de vente. Par exemple, nous avons déjà des relations de longue date au Cap-Vert et au Liban.



3.3 Dans l'optique d'une coopération au sein de la chaîne

Le dialogue et la participation sont les fondements de notre coopérative.

Nous sommes en étroite contact avec le secteur et les acteurs concernés et nous sommes des membres actifs de nombreuses organisations représentant les intérêts du secteur. Nous y discutons, avec des collègues de la concurrence, des questions importantes qui nous concernent tous et nous cherchons à adopter des positions et un positionnement communs. Nous considérons qu'il fait partie de notre mission de mettre en évidence les points forts de nos produits, du secteur laitier et de l'élevage laitier dans son ensemble.

Avec nos clients, nous allons au-delà de l'aspect purement transactionnel. Nous voulons créer une valeur ajoutée pour eux et les aider à réaliser leurs ambitions. Nous évoluons d'une relation transactionnelle à un partenariat axé sur la valeur. Nous croyons au dialogue et à la participation de nos membres et leur donnons la parole par l'intermédiaire des conseils d'administration des cercles de membres et du conseil de la coopérative.

Cependant, nous voulons être encore plus actifs vers l'extérieur afin de renforcer le lien avec nos membres producteurs laitiers et présenter au monde extérieur le secteur sous un jour positif à travers une présentation authentique de nos membres.

Nous encourageons également la participation des employés par le biais des ateliers Lean sur tous nos sites. Ils nous aident à identifier des projets visant à améliorer l'efficacité et à réaliser des économies dans nos usines. Nous sondons également le bien-être de notre personnel au moyen d'un questionnaire annuel.

Enfin, nous soulignons également le rôle de la communication interne pour partager notre stratégie et nos plans avec nos employés, ainsi que notre vision et nos réalisations en matière de durabilité. Nous aimons partager les réalisations de nos équipes et essayons de créer du lien entre les collègues de tous les services, car nous croyons au pouvoir porteur de la motivation et de la positivité.

Partenariat, de la demande du client à l'éleveur laitier

Avec le lancement de la collaboration entre Milcobel Dairy Premium Ingredients et Arla Ingredients, le client nous impose des exigences spécifiques concernant l'utilisation d'agents de nettoyage dans les exploitations laitières. Cette exigence est justifiée par les réglementations strictes concernant les applications de notre sous-produit de lactosérum dans les produits finis destinés aux nourrissons ou au secteur de la nutrition médicale ou sportive. À ce titre, nous entamons un dialogue avec nos producteurs laitiers lorsque des moyens alternatifs sont disponibles et, en mettant en place ces moyens, nos producteurs laitiers font des efforts supplémentaires en matière de durabilité.



À propos de ce rapport

Il s'agit du deuxième rapport de durabilité de Milcobel sc. Il comprend un aperçu de notre politique de durabilité et une sélection de nos réalisations pour l'exercice 2022. À l'avenir, ce rapport sera élaboré et complété par davantage de données sur les ambitions, les indicateurs clés de performance concrets et les objectifs atteints.

Pour **toute question concernant ce rapport**, veuillez contacter :

Corporate affairs et communication :

Kathleen.de.smedt@milcobel.com

Durabilité :

Ruben.Puype@milcobel.com

Storyline et texte : en collaboration avec Studio D

Conception: Typografics

Date de publication : Juin 2023

Milcobel sc
Fabriekstraat 141
9120 Kallo

www.milcobel.com



